

SKAUTÍK JAKO ZE ŠKATULKY

**Praktická příručka
pro členy oddílu,
aby v kroji vypadali
k světu a byly jako
„ze škatulky“.**

**Vyrobeno pro potřeby
52. oddílu ŽLUTÁ STŘELKA
Plzeň
v září 2015**



Nápad vznikl v létě 2015 na táboře Kdesi v daleké galaxii... V krojích nám to na nástupu slušelo, ale stávalo se postupem táborových dní, že některé kroje začaly vypadat jak z nejzapadlejšího koutu vesmíru a někdo si s tím opravdu nevěděl rady...

Tak přijměte tyto rady dobře míněné:

O svůj kroj pečuj. (Mladším členům oddílu jistě pomůže maminka.)

- Kroji sluší, když je čistý a má všechny odznaky a nášivky na svém místě a pěkně přišité.
- Když vyrazíš v kroji z domova, je skvělé, když je nejen čistý, ale je i vyžehlený. Máš – li ho v batohu a převlékáš se do něj třeba na klubovně, měj ho složený v sáčku. Místo hned vedle svačiny mu moc nesvědčí a zmuchlaniny také ne.
- **Když máš kroj na sobě, je nejenom vizitkou tvou, tvého oddílu, ale v tu chvíli reprezentuješ celé naše hnutí.**
- Na táboře měj kroj pověšený na ramínku. Šátek s turbánkem měj také na ramínku nebo složený v kapse. Zabrániš tak tomu, že menší části kroje ztratíš. (Turbánek tím trpí nejvíc.)
- Když vyrosteš a je ti kroj malý, poraď se ty a rodiče s vedením oddílu, zda je možnost nějaké „oddílové burzy krojů“, nebo zda je potřeba koupit o pár čísel větší košili v prodejně skautských potřeb. Nášivky a odznaky pečlivě odpárej, aby se daly přišít znova na novou košili.

Takže připravit nůžky, jehlu, barevné nitě, metr a hrrrrr na to!

Nejprve si řekněme, co jsou základní (nezbytné) součásti kroje:

Krojová košile: mívá chlapeckou i dívčí variantu

Šátek s turbánkem: Vlčata a světlušky (a v našem oddíle i benjamínci) mají šátek žlutý, skautky a skauti hnědý. Existují i jiné barvy šátků, jako je třeba šedý pro absolventy lesních škol a kurzů nebo šátky barevné – příležitostné.

Šňůrka s píšťalkou: žlutá - vlčata a světlušky, zelená - skauti a skautky, červená - roveři (od 15 let), bílá - činovníci

Opasek: Ke skautskému kroji také náleží kožený nebo textilní opasek s kruhovou přezkou, v jejímž středu je vyobrazena skautská lilie, v horní části je nápis „Junák“, ve spodní části přezky potom skautské heslo „Bud' připraven!“

Kalhoty (kraťasy) nebo sukně: Zelené nebo hnědé barvy. Vhodný a pohodlný střih. Zda se hodí džíny, to prober s vedením oddílu. Záleží také na jakou akci si kroj bereš a na roční období.

Vhodná obuv: to je bez komentáře. Ty plastové barevné botky croksy nééé...

Pokrývka hlavy se u nás v oddíle nenosí.

Co ještě vědět:

Nášivky na svůj kroj buď získáš v oddíle*, nebo je lze koupit v prodejně skautských potřeb.

(*Pro rok 2015/2016 se ptej Šťovíka)

(Informace a obrázky ve škatulce mají svůj původ s laskavým svolením na webu a v našem oddíle. Díky moc za spolupráci. P/)

Přední díl skautské košile:

(Odznaky a nášivky lze po dohodě s vedením oddílu podkládat filcem. Ale nemusí to být)

Pravá kapsa:

Těsně nad pravou kapsou je **mezinárodní domovenka „Czech republic“**. Nad touto nášivkou se mohou umísťovat příležitostné nášivky akcí a na patce mohou být příležitostné odznaky (obojí do konce roku, kdy se akce konala).

Kapsa slouží k našití **stupňů zdatnosti** (=„splněných stezek“). Našívají se na „žebro“ kapsy, do jejího středu.

Levá kapsa:

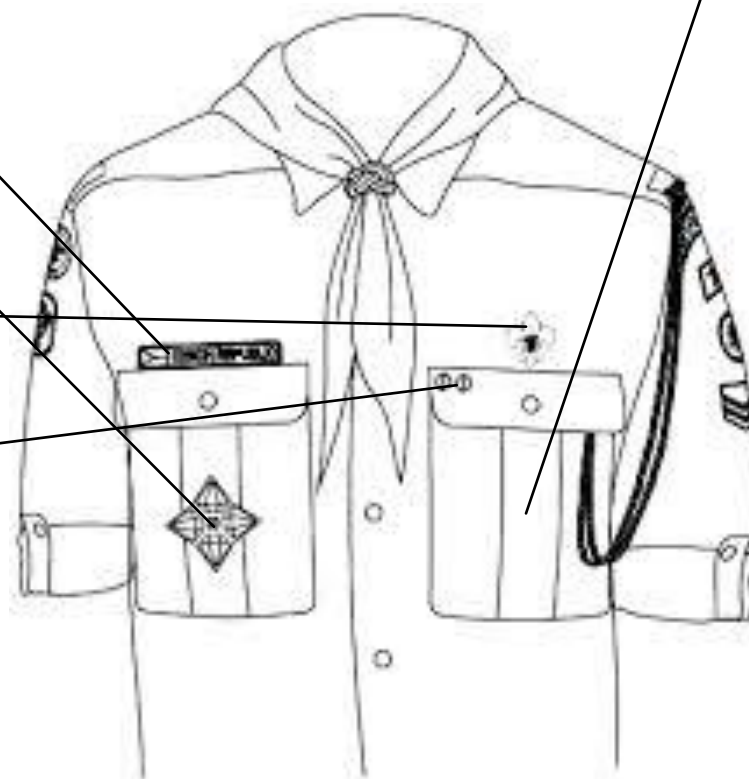
Přímo nad středem levé kapsy se nosí **slibový odznak** (vlčácký, světluškovský nebo skautská lilie, u děvčat je podložena modrým trojlístkem).

Na patce kapsy jsou služební **skautská léta**: odpovídají počtu let ve skautské organizaci a kombinují se tak, aby byl vyznačen odpovídající

počet let, od nejvyšších hodnot po nejnižší). Lístek směřuje nahoru:

1 rok bronzový, 5 let stříbrný, 10 let zlatý

Ve středu levé kapsy na žebro se nosí činovnícké odznaky vůdce nebo čekatel.



Levý rukáv:

(Odznaky a nášivky lze po dohodě s vedením oddílu podkládat filcem. Ale nemusí to být)



Shora, max. centimetr pod začátkem rukávu nebo přímo u švu se nachází **domovenka**. V našem případě „PLZEŇ“.

Mezera 2 cm pod domovenkou ůměřeno od lemu pod písmenem „Z“. Pak se pak nachází **číslo oddílu** tedy naše „52“.

Pod číslem oddílu je opět **mezera 2 cm** a dále je našitý **znak družiny** (u nás Sedmikráska, Tesařík, Čmelák, Beruška nebo Mraveneček).

Opět **mezera 2 cm**. Pod družinovým znakem se nachází **funkční štítek** s označením „véček“ a barevným rozlišením (podrádce družiny, rádce družiny, oddílový podrádce, oddílový rádce, zástupce vůdce oddílu, vůdce oddílu, vůdce střediska)

Nášivky vycentrujeme do středu rukávu a šijeme pod sebe

Levým nárameníkem je protažená barevná šňůrka s píšťalkou – ta je ukrytá v úzkém dílku kapsy.

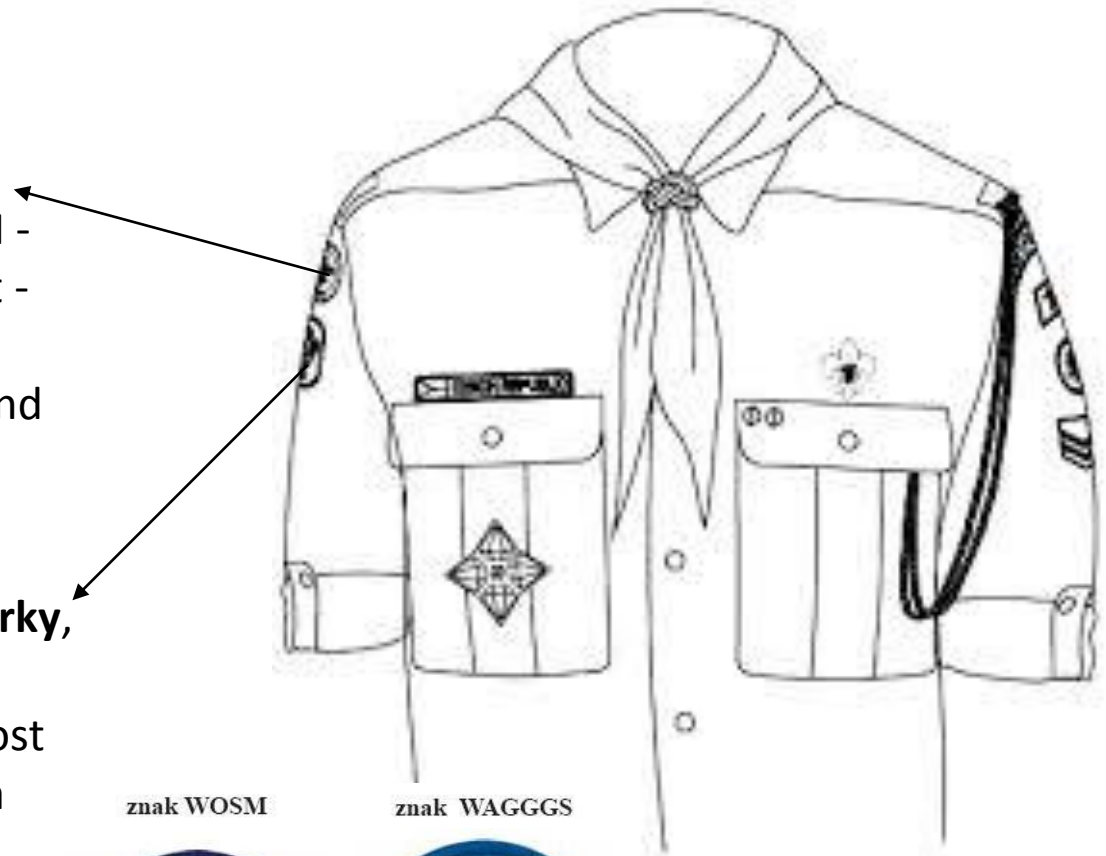
Pravý rukáv:

(Odznaky a nášivky lze po dohodě s vedením oddílu podkládat filcem. Ale nemusí to být)

Nášivky vycentrujeme do středu rukávu a šijeme pod sebe.

Shora, 1 cm pod začátkem rukávu, je znak Mezinárodní organizace skautingu (WOSM - World Organizaton of the Scout Movement - chlapecké i dívčí hnutí – znaky vedle sebe/ WAGGGS - World Association Girl Guides and Girl Scouts - dívčí hnutí).

1 cm mezera. Dále se pod znaky mezinárodních hnutí nachází splněné **odborky**, odbornosti, vlčci, světýlka a nášivky z absolvovaných kurzů. Z odborek má přednost zvláštní zkouška **tři orlí pera**, která je našitá hned pod znakem mezinárodní organizace. Pak se s odstupem 1 cm šijí odborky. Lze našít i 2 vedle sebe.



znak WOSM



znak WAGGGS



Skautský šátek

Jak už jsme si řekli výše, existují různě barevná odlišení šátků.

Jak se šátek nosí? Světlušky a skautky pod límcem, vlčata a skauti nad límcem.

Šátek se spojuje turbánkem, což je většinou kroužek pletený z koženého řemínku. Existují ale i jiné varianty. V nouzi nejvyšší, **když turbánek ztratíš**, můžeš si šátek uvázat **uzlem dobrého skutku**. Ten má sám o sobě vlastní význam a dá se uplést přímo na turbánku.

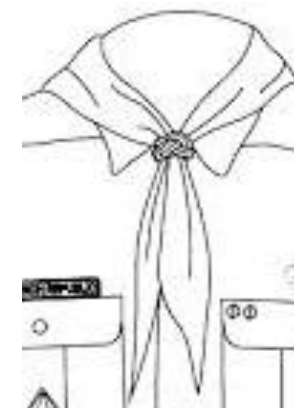
Ale: Šátek svázaný pouze uzlem dobrého skutku po několikadenním nošení (třeba na táboře) vypadá většinou „sežvejkane“. Zkus tedy ztracený turbánek najít, uplést si sám nový, požádej o upletení někoho šikovného v oddíle nebo si kup nový ve skautské prodejně. Budeš fešnější!

Na krojovém šátku lze volitelně nosit **nášivku střediska nebo oddílu**, její pozice je zadní cíp šátku, v ose šátku, 1-2cm od okrajů. V našem případě nosíme na šátku **ŽLUTOU STŘELKU**.

Malý dárek oddílu ☺:

Na zahajovací oddílovce v září 2015 šátky všem vybereme (a podepíšeme, neboj). A těm, kteří střelku na šátku nemají, ji tam do října vyšijeme. Vaše Martinda a Přeslička.

Pozdější zájemci získají info u vedení oddílu. (*Pro rok 2015/2016 se ptej Šťovíka.)



POZNÁMKY: